



ABRILA

MANUAL DE INSTRUCCIONES



VENTILADOR DE PIE

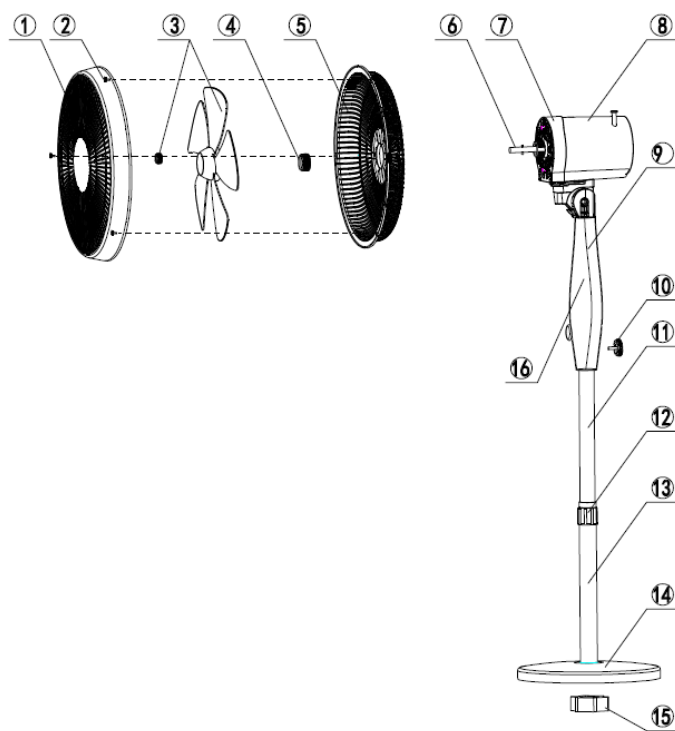
ESCUDERO

LEA ESTE MANUAL DETENIDAMENTE ANTES DE USARLO Y GUÁRDELO PARA FUTURAS CONSULTAS.

INSTRUCCIONES IMPORTANTES DE SEGURIDAD

1. Lea todas las instrucciones cuidadosamente y conserve este manual para futuras consultas.
2. Este aparato puede ser utilizado por niños a partir de 8 años y por personas con capacidades físicas, sensoriales o mentales reducidas o falta de experiencia y conocimiento si han recibido supervisión o instrucciones sobre el uso del aparato de manera segura y comprenden los peligros involucrados. Los niños no deben jugar con el aparato. La limpieza y el mantenimiento del usuario no deben ser realizados por niños sin supervisión.
3. No permita que el aparato toque superficies calientes.
4. Para evitar descargas eléctricas, no coloque el cable, el enchufe ni el aparato en agua u otros líquidos.
5. Es necesaria una supervisión cercana cuando el aparato es utilizado por o cerca de niños.
6. Desenchufe el enchufe de la toma de corriente cuando no esté en uso y antes de limpiarlo.
7. No opere el aparato con un cable o enchufe dañados o después de que el aparato haya funcionado mal o se haya dañado de alguna manera.
8. No permita que el cable cuelgue del borde de una mesa o mostrador o toque superficies calientes. No coloque el aparato sobre una superficie inestable o cubierta con tela.
9. Verifique primero el cable de alimentación y el enchufe para ver si están en condiciones normales, y revise el cuerpo del aparato para ver si hay grietas o daños.
10. Cuando vaya a mover el ventilador o no esté en uso, corte la energía y desenchufe el enchufe.
11. No use el ventilador en áreas con alta humedad, temperaturas superiores a 40°C o áreas polvorientas.
12. No inserte los dedos u otros objetos en el ventilador durante su funcionamiento. Especialmente cuide a los niños.
13. No rocíe detergentes como insecticidas o repelentes de mosquitos en el ventilador para evitar daños al material plástico.
14. El aparato es solo para uso doméstico. No lo use en exteriores o para ningún propósito comercial o industrial.
15. Siempre desconecte la energía eléctrica antes de realizar cualquier mantenimiento de usuario.
16. Si el cable de alimentación está dañado, debe ser reemplazado por una persona cualificada.
17. Por favor, asegúrese de que el ventilador esté apagado de la corriente principal antes de retirar la protección.
18. Solo utilice con una fuente de alimentación de 220-240VAC, 50Hz.
19. No opere el ventilador en presencia de vapores explosivos y/o inflamables.
20. No coloque el ventilador ni ninguna de sus partes cerca de una llama abierta, aparato de cocina u otro aparato de calefacción.
21. No cuelgue ni monte el ventilador en una pared o techo.
22. No opere si la carcasa del ventilador está dañada.

DESCRIPCIÓN DE LAS PARTES

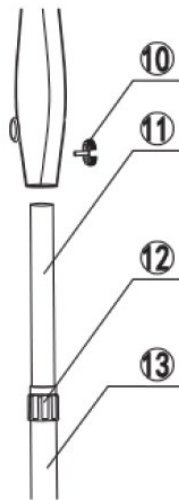


1. Rejilla frontal
2. Tornillo
3. Tuerca y aspas
4. Tornillo de la rejilla trasera
5. Rejilla trasera
6. Eje del motor
7. Placa frontal del motor
8. Motor
9. Cuerpo del ventilador
10. Tornillo cuerpo ventilador
11. Tubo interior del soporte
12. Tuerca atura
13. Tubo exterior del soporte
14. Base
15. Tuerca base
16. Panel de control

Instalación

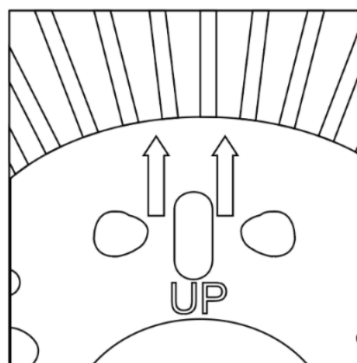
Fijar el tubo:

1. Inserte el tubo exterior del soporte (13) en el agujero de la base (14), y apriete el tubo exterior girando el tornillo del tubo y la base (15) en el sentido de las agujas del reloj. Recuerde apretarlo bien.
2. Coloque el cuerpo motor en el tubo interior, asegurándolos con el tornillo (10). Apriete bien la tuerca (12) al ajustar a la altura deseada.

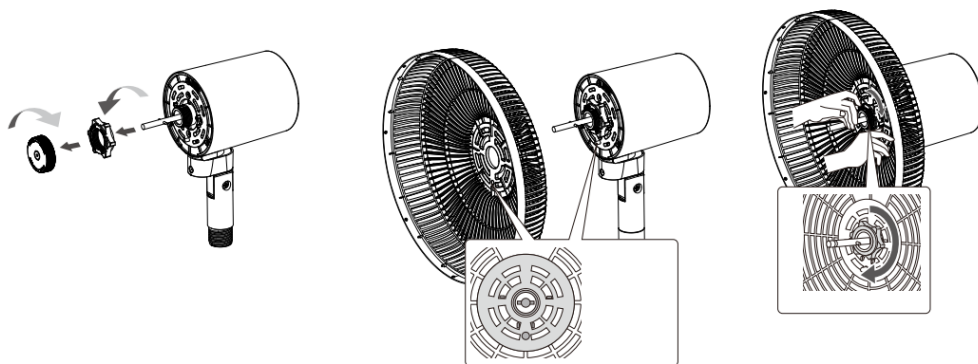


Fijar la rejilla trasera

- Retire el sujetador de las aspas del ventilador (2) y el tornillo de la rejilla trasera (4) del eje del motor.
- Coloque la rejilla trasera en el eje del motor asegurándose de que la marca “↑” en la rejilla trasera esté hacia arriba.

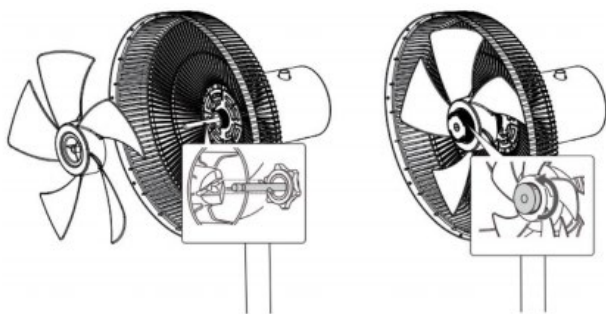


- Luego, vuelva a colocar el tornillo de la rejilla trasera (4) en el eje del motor y apriételo para asegurar la rejilla trasera.



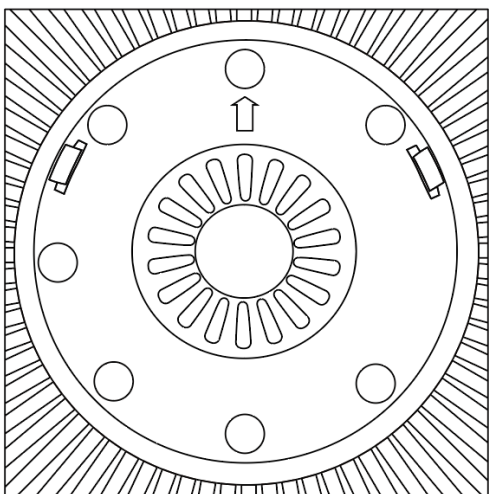
Fijar el conjunto de las aspas

- Deslice las aspas (3) sobre el eje del motor y asegúrese de que el eje del motor esté completamente encajado en la ranura del conjunto de las aspas.
- Luego, apriete el conjunto de las aspas asegurándolo con la tuerca (3).

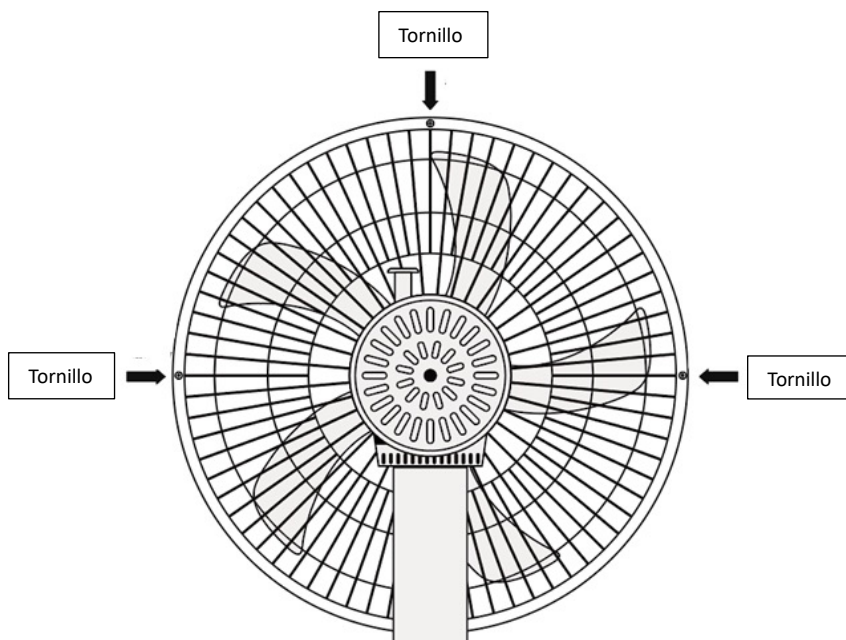


Fijar la rejilla frontal

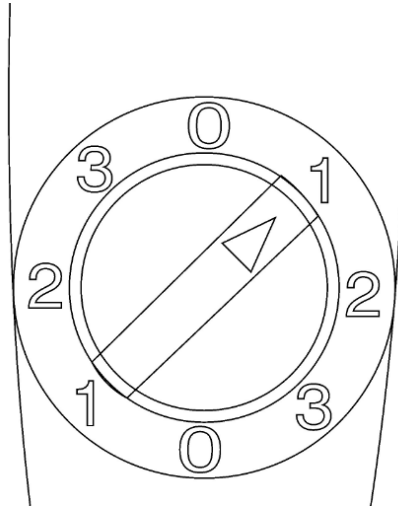
- Coloque la rejilla frontal (1) sobre la rejilla trasera (5), asegurándose de que las marcas “↑” estén hacia arriba, y alinee la ranura de la rejilla trasera para fijarlas juntas.



- Finalmente, apriete la rejilla frontal con tres tornillos de seguridad.



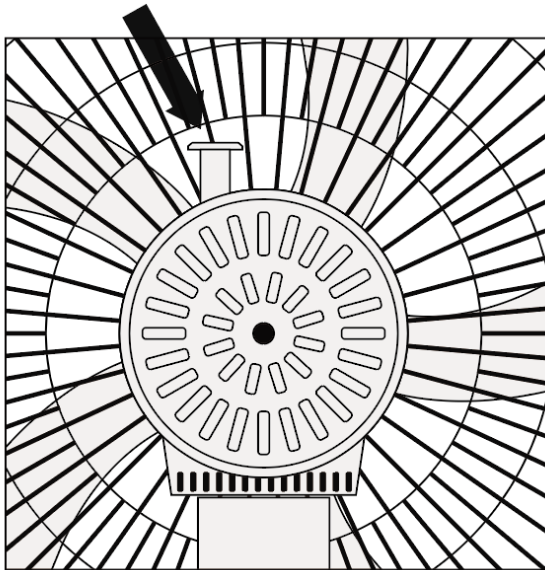
Operación



Panel de control

1. Conecte el ventilador a una toma de corriente doméstica estándar.
2. Gire el interruptor a la posición 1, el ventilador funcionará a baja velocidad.
3. Gire el interruptor a la posición 2, el ventilador funcionará a velocidad media.
4. Gire el interruptor a la posición 3; el ventilador funcionará a alta velocidad.
5. Presione el botón de oscilación para activar el movimiento oscilante. Tire del botón para detener la oscilación.

Botón oscilación



ADVERTENCIA: Cuando no se utilice durante largos períodos, se debe desconectar siempre el enchufe de la toma de corriente.

Limpieza

1. Desconecte la alimentación antes de limpiar.
2. Utilice un paño suave y seco para limpiar el cuerpo del ventilador.
3. No use cera ni productos agresivos, ya que pueden reaccionar con el ventilador y causar decoloración.

Almacenamiento

1. Guarde la caja de cartón para su uso en el almacenamiento.
2. Limpie el ventilador según las instrucciones.
3. Almacene el dispositivo completo asegurándose de cubrirlo para evitar el polvo.
4. Este aparato debe almacenarse en un almacén con una temperatura inferior a 40 °C y buena ventilación, sin presencia de gases corrosivos en su entorno.

DESECHO DE DISPOSITIVOS DOMÉSTICOS DESGASTADOS



La directiva europea 2002/96/EC sobre residuos eléctricos y electrónicos prohíbe que dichos artículos domésticos se desechen con los servicios locales de basura. Los dispositivos desgastados se deben recolectar por separado para optimizar las tasas de recuperación y reciclaje de los componentes para reducir los efectos perjudiciales para el medio ambiente y la salud humana.

El símbolo del cubo de basura tachado se encuentra en todos los productos como recordatorio para respetar las normas sobre residuos.