



ABRILA

MANUAL DE INSTRUCCIONES

Batidora de Vaso



Modelo: TADEA

Índice

Capítulo I – Diagrama y Partes del Producto

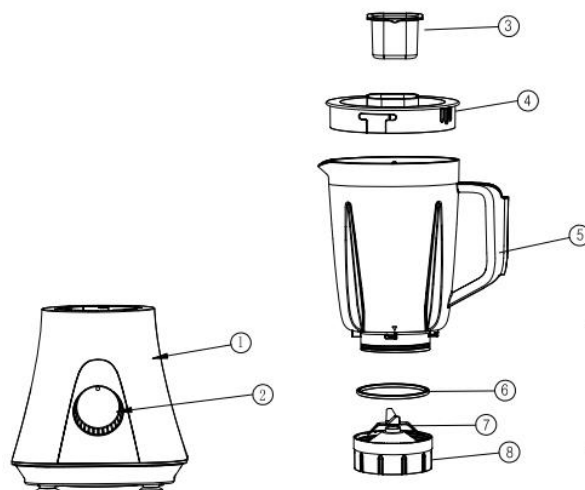
Capítulo II – Parámetros Técnicos

Capítulo III – Precauciones de Seguridad

Capítulo IV – Uso

Capítulo V – Limpieza y Mantenimiento

Capítulo I Diagrama y Partes del Producto



- | | | |
|-----------------------|---|-------------------------|
| 1. Carcasa del motor | 2. Botón de encendido / Selector de velocidad | 3. Tapón de llenado |
| 4. Tapa | 5. Jarra de la batidora | 6. Arandela impermeable |
| 7. Cuchilla de batido | 8. Base de la cuchilla | |

Capítulo II – Parámetros técnicos

Tiempo de trabajo nominal de batido: ≤ 60 s

Intervalo de trabajo: ≥ 120 s

Capacidad nominal de la jarra grande: 1500 ml

La posición "0" es la posición de parada.

La posición "1" es la velocidad baja.

La posición "2" es la velocidad alta.

La posición "P" es la función de impulsos.

Capítulo III – Precauciones de seguridad

- Antes de utilizar su aparato por primera vez, lea atentamente estas instrucciones de uso y consérvelas para consultas futuras.
- Asegúrese de que el voltaje utilizado por su aparato coincida con el de su instalación eléctrica. Cualquier error de conexión anulará la garantía.
- Este producto ha sido diseñado únicamente para uso doméstico y en interiores, y a una altitud inferior a 2000 m. En caso de uso comercial, uso inapropiado o incumplimiento de las instrucciones, el fabricante no acepta responsabilidad alguna y la garantía no será válida.
- Desconecte siempre el aparato de la red eléctrica cuando no esté bajo supervisión y antes de montarlo, desmontarlo o limpiarlo.
- Recuerde: puede lesionarse si utiliza el aparato de manera incorrecta.
- No utilice el aparato si no funciona correctamente o si ha sufrido daños. En ese caso, contacte con un profesional cualificado.
- Todo mantenimiento, excepto la limpieza y el mantenimiento cotidiano por parte del usuario, debe realizarlo un profesional cualificado.
- No utilice este aparato para batir o mezclar productos que no sean alimentos.
- Nunca utilice la jarra de la batidora sin ingredientes o únicamente con ingredientes sólidos.
- Vierta siempre primero los ingredientes líquidos en la jarra antes de añadir los ingredientes sólidos.
- No utilice la jarra ni los cuencos (según el modelo) como recipientes para congelar, cocinar o esterilizar.
- Para evitar desbordamientos, no llene el cuenco o la jarra por encima del nivel máximo (si está indicado).
- No toque las partes móviles (cuchillas, etc.).
- Tenga precaución al manipular las cuchillas cortantes, al vaciar el cuenco y durante la limpieza.
- Nunca introduzca los dedos o cualquier objeto no destinado a esta función en la jarra cuando el aparato esté en funcionamiento.
- Nunca retire la tapa ni la jarra antes de que el aparato se haya detenido por completo.
- Utilice siempre la jarra con la tapa puesta.
- Coloque el aparato sobre una superficie estable, resistente al calor, limpia y seca.
- No sumerja el aparato, el cable de alimentación ni el enchufe en ningún líquido.
- No deje el cable de alimentación al alcance de los niños.
- No deje el cable cerca o en contacto con partes calientes del aparato, cerca de una fuente de calor, de un ángulo afilado o dentro de la jarra en contacto con las cuchillas.
- Mantenga las partes móviles (cuchillas) alejadas del cable durante el uso.
- Nunca tire del cable para desconectar el aparato.
- No permita que el cabello largo, bufandas, corbatas, etc. cuelguen sobre el aparato o los accesorios cuando estén en uso.
- No utilice el aparato si el cable o el enchufe están dañados. Para evitar cualquier peligro, haga que sean reemplazados por un profesional cualificado.
- Por su seguridad, utilice únicamente piezas de repuesto y accesorios aprobados para su aparato.
- Tenga cuidado si introduce líquidos calientes en el procesador de alimentos o en la batidora, ya que pueden ser expulsados del aparato debido al vapor repentino.
- No vierta líquidos hirviendo (más de 80 °C / 176 °F) en el cuenco o la jarra (según el modelo).
- Este aparato no está destinado a ser utilizado por personas (incluidos niños) con capacidades físicas, sensoriales o mentales reducidas, o falta de experiencia y conocimiento, a menos que hayan recibido supervisión o instrucciones sobre el uso del aparato por una persona responsable de su seguridad.
- Debe supervisarse a los niños para asegurarse de que no jueguen con el aparato.
- No permita que los niños utilicen el aparato sin supervisión.
- Este aparato está destinado a ser utilizado en hogares y en aplicaciones similares, tales como:
 - áreas de cocina para personal en tiendas, oficinas y otros entornos laborales;
 - casas de campo;
 - por clientes en hoteles, moteles y otros entornos residenciales;
 - entornos tipo bed and breakfast.
- No utilice el aparato para un fin distinto al previsto, para evitar lesiones por un uso incorrecto.
- Este aparato no debe ser utilizado por niños. Mantenga el aparato y su cable fuera del

alcance de los niños.

- Apague el aparato y desenchúfelo de la red eléctrica antes de cambiar accesorios o acercarse a partes que se mueven durante el uso.
- Consulte las instrucciones para obtener el tiempo de funcionamiento y ajustes de velocidad adecuados para cada accesorio.
- Consulte las instrucciones para la instalación y montaje correctos de los accesorios.
- Consulte las instrucciones para la limpieza inicial y regular de las superficies en contacto con alimentos, así como para la limpieza y mantenimiento de su aparato.

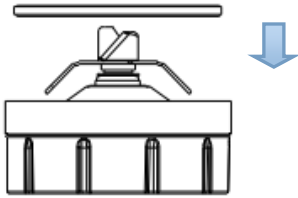
Capítulo IV – Uso

1. Antes del primer uso, limpie a fondo todas las piezas que entran en contacto con alimentos. Antes de usar, limpie la jarra de batido, la tapa, el vaso pequeño (tapa superior pequeña), el vaso de molido, el soporte de cuchillas y demás componentes que entren en contacto con alimentos, y séquelos lo mejor posible.
2. Instale correctamente los accesorios correspondientes.
3. Instrucciones de funcionamiento para el batido:
 - (1) Capacidad max.: 1500 ml. El tamaño de los alimentos no debe superar 1,5 cm × 1,5 cm × 1,5 cm.
 - (2) Tiempo de batido:
 - a. Alimentos líquidos: 30 segundos.
 - b. Alimentos más duros: 50 segundos.
 - c. El tiempo continuo de batido no debe exceder 1 minuto, y el intervalo entre cada ciclo de batido debe ser superior a 2 minutos.
 - (3) Selección y uso de las velocidades de batido:
 - La posición “1” es la velocidad baja, adecuada para batir alimentos líquidos (como leche, azúcar, jugo, etc.).
 - La posición “2” es la velocidad alta, adecuada para mezclar alimentos más duros (zanahorias, manzanas, etc.).
 - La posición “P” es la función de impulsos (jog), adecuada para un funcionamiento de corta duración, limpieza de la jarra y uso puntual de las cuchillas de batido.

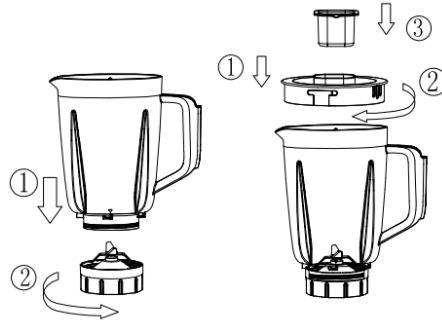
Recordatorios especiales:

1. Para evitar que los alimentos se desborden de la jarra de batido, los ingredientes no deben superar la capacidad nominal de 1500 ml.
2. No batir líquidos hirviendo o sobrecalentados (la temperatura del alimento líquido no debe superar 60 °C).
3. No hacer funcionar la máquina en vacío (es decir, sin alimentos o agua en la jarra).
4. No batir alimentos duros como huesos.

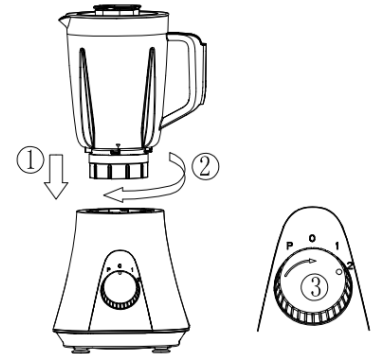
Diagrama de uso



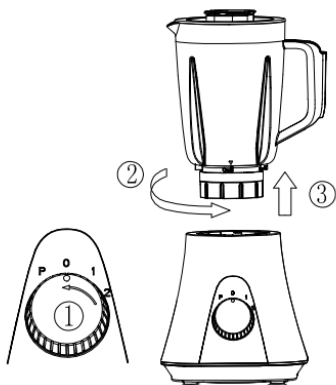
Instale la arandela impermeable del soporte de la cuchilla en el soporte de la cuchilla de batido según el diagrama (o retírelo y límpielo; el aro impermeable y el soporte de la cuchilla ya vienen enroscados en la jarra de batido antes de salir de fábrica).



Gire el conjunto del soporte de la cuchilla de batido en sentido horario sobre la jarra de batido y confirme que esté correctamente instalado. Añada los alimentos, agregue una cantidad adecuada de agua, leche u otros líquidos, y monte la tapa de la jarra de batido y el vaso pequeño en la jarra de batido.



Gire la jarra de batido que contiene los alimentos en sentido horario sobre la unidad principal, tal como se muestra en la imagen; luego conecte el enchufe, seleccione la velocidad correspondiente y comience a trabajar.



Después de batir los alimentos, gire el selector de velocidad nuevamente a la posición "0", detenga el funcionamiento y desconecte el enchufe. Gire la jarra de batido en sentido antihorario según el diagrama para retirarla y, a continuación, vierta los alimentos.

Capítulo V – Limpieza y Mantenimiento

- No utilice estropajos de alambre, productos de limpieza abrasivos ni líquidos corrosivos (como alcohol, gasolina o acetona) para limpiar el producto.
 - Si el producto se limpia inmediatamente después de su uso, el proceso de limpieza será más sencillo.
 - Recuerde: los componentes del motor no deben sumergirse en agua ni enjuagarse bajo el grifo.
1. Apague la alimentación antes de limpiar, desenchufe el aparato y espere a que la máquina se detenga.
 2. Si la máquina no se utiliza durante un largo período, guárdela en un lugar seco y ventilado para evitar que el motor se humedezca o se enmohezca.
 3. Está estrictamente prohibido lavar la unidad principal con agua; debe limpiarse con un paño húmedo. Los demás componentes pueden colocarse directamente en agua y lavarse con detergente apto para alimentos. Para garantizar la limpieza y el buen aspecto del aparato, preste atención a la prevención de la humedad.
 4. Todos los accesorios están estrictamente prohibidos de desinfectarse a alta temperatura. Después de la limpieza, déjelos secar al aire antes de guardarlos.
 5. Después de limpiar el soporte de la jarra de batido y el soporte del vaso de molienda en seco, es importante dejarlos secar al aire antes de guardarlos para evitar olores en el próximo uso.
 6. No coloque la máquina en o cerca de fuentes de calor, como hornos eléctricos, microondas, hervidores eléctricos u otros quemadores.
 7. Esta batidora no puede utilizarse como recipiente de almacenamiento, ni puede colocarse nada encima de ella, ya que podría causar daños, incendios o riesgos de descarga eléctrica.
 8. No coloque este aparato en el lavavajillas para su limpieza.

Atención:

Al retirar la jarra de batido, la base de la cuchilla o al vaciar alimentos picados, preste atención al filo afilado de las cuchillas y tenga cuidado de no cortarse. Puede utilizar un cepillo de cerdas suaves para la limpieza y no debe tocar las cuchillas directamente con las manos.

ELIMINACIÓN DE APARATOS ELÉCTRICOS Y ELECTRÓNICOS



Para proteger el medio ambiente y favorecer el reciclaje de las materias primas utilizadas, se recomienda al consumidor entregar los aparatos fuera de uso en los puntos de recogida selectiva destinados a equipos eléctricos y electrónicos. El símbolo del contenedor tachado indica que este producto no debe eliminarse junto con los residuos domésticos, sino que debe depositarse en un punto de recogida especializado para su correcto tratamiento y reciclaje.

Al deshacerse adecuadamente de este producto, ayudará a prevenir los posibles efectos negativos sobre el medio ambiente y la salud humana que podrían derivarse de una eliminación inadecuada. El reciclaje adecuado de los materiales de este producto contribuye a la conservación de los recursos naturales y a la protección del entorno.