

Ventilador Nebulizador de Agua

MANUAL DE INSTRUCCIONES



FABRILAMP

Modelo: TROMBA

LEA Y CONSERVE ESTAS INSTRUCCIONES PARA FUTURAS
CONSULTAS. ESTE PRODUCTO ESTÁ DISEÑADO SÓLO PARA
USO DOMÉSTICO.

Las ilustraciones utilizadas en el manual son para ilustrar el método de operación y la estructura del producto. Cuando haya una pequeña diferencia entre el elemento físico y las ilustraciones, tome el físico como estándar.

Lea estas instrucciones cuidadosamente antes de intentar ensamblar, instalar, operar o mantener el producto. Protéjase a sí mismo y a los demás observando toda la información de seguridad. El incumplimiento de las instrucciones podría resultar en lesiones personales y/o daños a la propiedad.

SOBRE EL DISPOSITIVO:

Además del diseño moderno, el ventilador también tiene una gama de características técnicas que transforman este ventilador de pie en algo realmente versátil:

- Evaporación de niebla ultrasónica más reciente
- Oscila automáticamente
- Configuración del temporizador de apagado automático: 0,5-7,5 horas
- Diferentes modos de viento: Natural/Normal/Dormir
- Control remoto: hasta 5 m de alcance operativo
- Depósito de agua grande, 3,2 litros: hasta 8 horas de niebla con un depósito lleno
- Volumen de niebla ajustable

PRECAUCIONES DE SEGURIDAD:

Al usar aparatos eléctricos, siempre se deben seguir las precauciones básicas de

seguridad, incluidas las siguientes:

1. Lea las instrucciones cuidadosamente antes de usar.
2. Retire y deseche de manera segura cualquier material de empaque y etiquetas antes de usar este producto por primera vez. Asegúrese de que los niños y los bebés no jueguen con bolsas de plástico ni con ningún material de embalaje.
3. Antes de usar, verifique que su voltaje local corresponda con las especificaciones que se muestran en la placa de identificación del electrodoméstico ubicada debajo del electrodoméstico.
4. Siempre opere el aparato sobre una superficie horizontal nivelada y estable. No opere el aparato sobre o cerca de materiales combustibles como manteles o cortinas.
5. No coloque el aparato sobre o cerca de un quemador de gas o eléctrico caliente, o un horno caliente.
6. Nunca conecte este aparato a un temporizador externo o un sistema de control remoto separado.
7. Nunca use este aparato con un cable de extensión o tablero de energía. Asegúrese de que esté enchufado a un punto de alimentación exclusivo y que no haya otros aparatos en la misma tomacorriente.
8. No encienda la alimentación hasta que el aparato y las piezas estén en su lugar correspondiente.
9. Para protegerse contra descargas eléctricas, no sumerja el cable, el enchufe ni el aparato en agua ni en ningún otro líquido. No exponga el aparato a goteos o salpicaduras y asegúrese de que no se coloquen objetos llenos de líquido, como jarrones, sobre el aparato. No introduzca agua ni ningún otro líquido en la carcasa principal del aparato a través de las rejillas de ventilación. No lo limpie bajo el grifo.
10. No toque el aparato, el cable de alimentación o el enchufe con las manos mojadas.
11. Desenchúfelo de la toma de corriente cuando no esté en uso, antes de colocar o quitar las piezas y antes de limpiarlo.
12. El aparato no contiene piezas reparables en su interior. No intente abrir y reparar la unidad usted mismo. Todos los componentes solo deben ser reparados por un técnico calificado.
13. No utilice el aparato si el enchufe, el cable de alimentación o la propia unidad están dañados. Si el cable de alimentación está dañado, debe reemplazarlo en un centro de servicio con personal calificado para evitar un peligro.
14. No utilice el aparato para otra cosa que no sea el uso previsto. Es solo para uso doméstico. No debe usarse al aire libre ni con fines comerciales.
15. Es necesaria una estrecha supervisión cuando se utiliza cualquier aparato cerca de niños. Mantenga el aparato y el cable de alimentación fuera del alcance de los niños cuando esté en funcionamiento.
16. Este electrodoméstico está diseñado para uso doméstico y aplicaciones similares, tales como:
 - áreas de cocina para el personal en tiendas, oficinas y otros entornos de trabajo;

- casas de campo
- por clientes en hoteles, moteles y otros entornos de tipo residencial;
- ambientes tipo desayuno.

17. Este ventilador nebulizador debe operarse en un punto de alimentación eléctrica separado de otros aparatos en funcionamiento. Si la toma de corriente está sobrecargado con otros aparatos, es posible que este ventilador nebulizador no funcione correctamente.

18. Deje suficiente espacio libre de otros objetos mientras está en uso. No bloquee las entradas o salidas de aire.

19. No coloque el aparato contra una pared o contra otros aparatos. Deje al menos 5 pulgadas de espacio libre en la parte trasera y los lados y encima del aparato. No coloque nada encima del aparato.

20. No cubra el ventilador nebulizador mientras está en uso.

21. No deje que el cable cuelgue del borde de la mesa o mostrador.

22. No desenchufe el ventilador nebulizador tirando del cable

23. Este aparato no está diseñado para ser utilizado por personas (incluidos los niños) con una discapacidad física, sensorial o mental, o personas sin conocimientos o experiencia, a menos que sean supervisadas o reciban instrucciones previas sobre el uso del aparato por parte de un responsable de su seguridad. Los niños deben ser supervisados para asegurarse de que no jueguen con el aparato.

24. No deje el aparato en funcionamiento sin supervisión.

25. Nunca introduzca los dedos ni ningún otro objeto a través de las rejillas (protectores del ventilador) mientras el ventilador está funcionando.

26. El cabello largo puede quedar atrapado en el ventilador debido a las turbulencias del aire. El cabello, las joyas y la ropa suelta deben mantenerse alejados del ventilador.

27. El ventilador de nebulización no es un aromatizador o vaporizador. No agregue ningún líquido, como aceites esenciales, fragancias o líquido vaporizador. Sólo agregue agua limpia.

INSTRUCCIONES:

•No lo use con un cable de extensión. Se proporciona un cable de alimentación corto para reducir los riesgos de enredarse o tropezarse con un cable largo.

PREPARACIÓN PARA EL USO:

Antes de usar el ventilador nebulizador por primera vez:

Desembale con cuidado el ventilador nebulizador

Retire todos los materiales de embalaje.

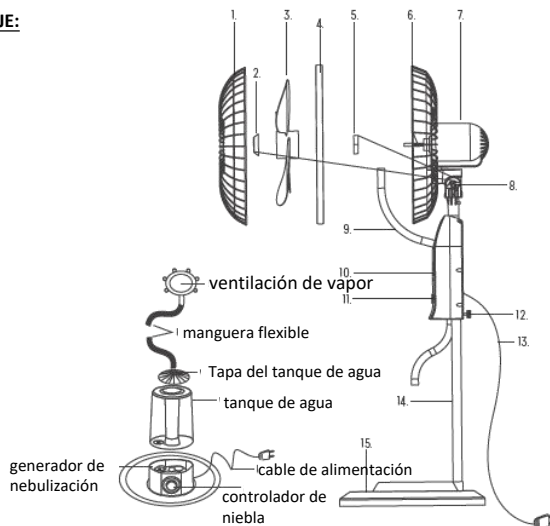
Coloque el ventilador nebulizador sobre una superficie plana y estable.

Utilice un paño suave para eliminar el polvo de la superficie que puede producirse durante el embalaje y el transporte.

INFORMACIÓN DE MONTAJE:

COMPONENTES:

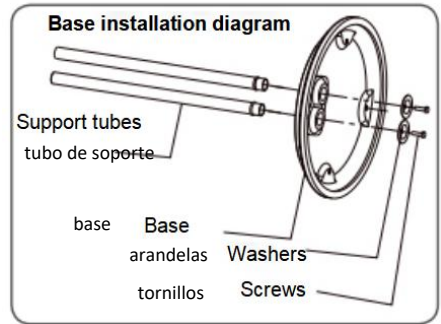
1. rejilla delantera
2. espaciador
3. aspás
4. marco rejilla(no lleva este ventilador)
5. tuerca
6. rejilla trasera
7. motor
8. regulación de ángulo de cabeza
9. manguera flexible
10. Indicator
11. botones
12. tornillo
13. cable de alimentación
14. tubo soporte
15. Base+cubierta



INSTALACIÓN DE LA BASE

MONTAJE DE LA BASE:

1. Coloque la cubierta de plástico en la base.
2. Retire los tornillos de los extremos. inserte los dos extremos del tubo de soporte en los orificios de la base.
3. Coloque las arandelas y vuelva a colocar los dos tornillos para fijar los tubos de soporte.



MONTAJE DE CABEZA/MANDO:

1. Afloje los dos tornillos ubicados en la parte posterior del cabezal del ventilador/controlador.
 - No desatornille completamente, las dos tuercas se caerán.
2. Ubique los dos orificios debajo de la cabeza del ventilador/controlador. Ensamble los dos tubos y empuje hacia abajo hasta que se detenga.
3. Apriete los dos tornillos.

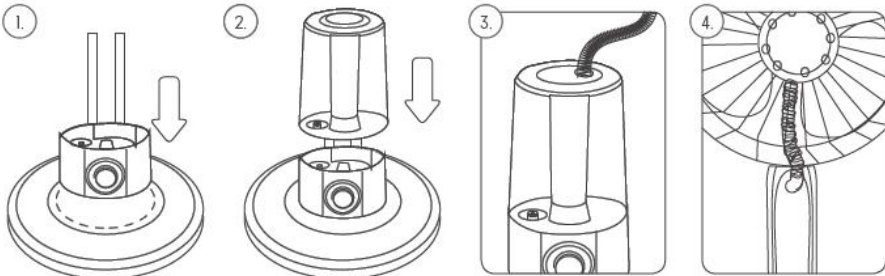
MONTAJE DE ASPAS Y REJILLAS:

3. Coloque la rejilla trasera en la cabeza del ventilador, asegurándose de que el asa de alambre en la parte posterior de la rejilla esté en la parte superior.
4. Atornille la tuerca de plástico para asegurar la rejilla.
5. Coloque el aspa del ventilador en el husillo del motor..
6. Fije el aspa en su lugar apretando suavemente la rueda giratoria en sentido contrario a las agujas del reloj en el extremo del eje del motor. La tuerca giratoria se autoaprieta cuando el motor arranca, así que no la fuerce.
7. Coloque la rejilla frontal en su lugar y asegúrela cerrando los clips de seguridad. Se debe colocar el tornillo y la tuerca en la parte inferior de la rejilla.

• No opere el ventilador hasta que las rejillas de seguridad y las aspas estén correctamente instaladas.

GENERADOR DE NIEBLA Y DEPÓSITO DE AGUA

1. Coloque el generador de nebulización en la base, asegurándose de que esté bien asentado en su hueco.
2. Coloque el tanque de agua encima del generador de nebulización. Coloque la tapa en la parte superior del tanque de agua.
3. Coloque el extremo de la manguera flexible en el orificio de la parte superior de la tapa del tanque de agua y empújelo todo lo que pueda. (•No doble la manguera).
4. Coloque el otro extremo de la manguera en la ventilación de vapor, que se encuentra en la parte delantera de la rejilla del ventilador (•No doble la manguera).



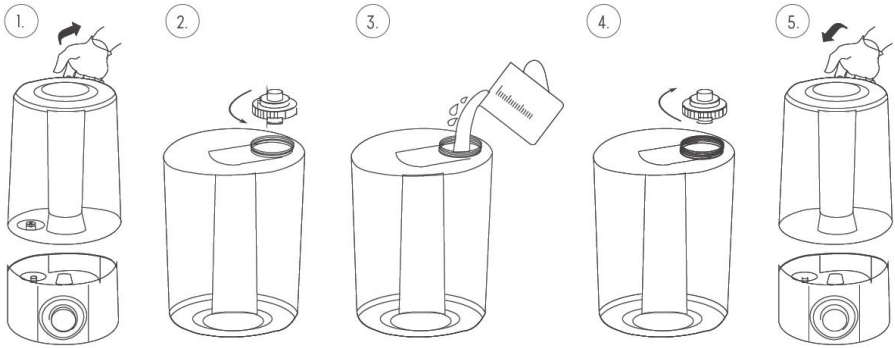
LLENADO DEL TANQUE DE AGUA

Desenchufe el aparato antes de llenar y limpiar el depósito de agua.

1. Retire el depósito de agua y déle la vuelta.
2. Gire la tapa en sentido contrario a las agujas del reloj para desbloquearla.
3. Llene el tanque con agua fría y limpia, asegurándose de no sobrellenarlo.
4. Vuelva a colocar la tapa y gírela en el sentido de las agujas del reloj para que encaje en su lugar.
5. Voltee el tanque y colóquelo de nuevo en el generador de nebulización.

¡ATENCIÓN!

- Asegúrese de que el aparato esté desenchufado de la red eléctrica antes de llenar o rellenar el depósito de agua.
- Utilice únicamente agua en el depósito de agua. No agregue productos químicos, aceites u otros aditivos.
- Utilice únicamente agua fría o caliente en el depósito de agua. El agua no debe estar a más de 40°C.

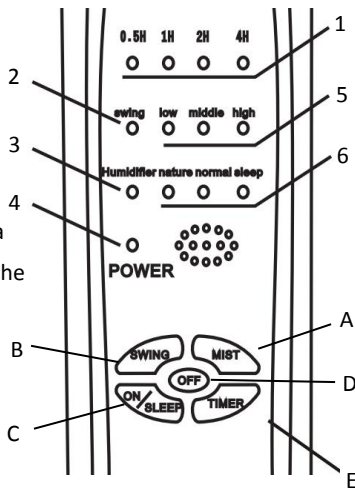


CONTROLES:

PANEL DE CONTROL:

Indicador de luz:

1. temporizador
2. Oscilación
3. Indicador de niebla
4. Indicador de encendido
5. Velocidad: alta-media-baja
6. Modo: normal/natural/noche



Botones:

- A. NIEBLA
- B. OSCILACIÓN
- C. ON/VELOCIDAD
- D. OFF
- E. TEMPORIZADOR



MANDO A DISTANCIA

Para usar el mando,
primero inserte dos pilas
AAA de 1,5 V en el control
remoto.

Humidificación por neblina ON/OFF

temporizador, 0.5-7.5h

Ventilador encendido y
velocidad de viento



FUNCIONAMIENTO DEL VENTILADOR

Cuando esté conectado a la fuente de alimentación, el indicador se iluminará. El ventilador está en modo de espera. Puede controlar el ventilador con los botones de control o el mando a distancia.

Operación usando el botón en el ventilador

1.Función de ventilador:

- Use el botón "ON/SPEED" para encender el ventilador
- Configure las velocidades del viento (alta-media-baja) presionando el botón "ON/SPEED" varias veces.
- Pulse el botón "OFF" para apagar el ventilador.

2.Función de oscilación:

- Primero, encienda el ventilador. Luego presione el botón "swing". La cabeza del ventilador de niebla se mueve continuamente de lado a lado. Al volver a pulsar el botón, se detiene la oscilación del ventilador de niebla.

3.manual de inclinación:

- Sostenga la cabeza del ventilador. Luego, afloje el tornillo de lado derecho de la cabeza del ventilador. Ahora puede inclinar la cabeza hacia arriba y abajo para ajustar el ángulo. Después de ajustar el ángulo, vuelva a apretar el tornillo

4.Refrigeración mediante niebla ultrasónica

- Presione el botón "Niebla" para encender/apagar la niebla ultrasónica.
- Gire la perilla (A) para aumentar o disminuir el nivel de niebla.
- Cuando se selecciona la función de niebla, la luz indicadora de agua se iluminará en azul.
- Si el tanque de agua está vacío (falta de agua), la luz indicadora se iluminará en rojo.
- La función de niebla y la función de ventilador se pueden utilizar de forma independiente o conjunta.



5.Temporizador de apagado automático

- Si presiona el botón "Temporizador" cuando el ventilador está encendido, el indicador mostrará el tiempo restante hasta que el ventilador se apague. Puede seleccionar entre 0,5 y 7,5 horas.

· 30 min	· 2 hr	· 3.5 hr	· 5 hr	· 6.5 hr
· 1 hr	· 2.5 hr	· 4 hr	· 5.5 hr	· 7 hr
· 1.5 hr	· 3 hr	· 4.5 hr	· 6 hr	· 7.5 hr

6.Diferentes ajustes de viento

El modo de viento solo se puede ajustar usando el mando a distancia.

- Presione "Modo" para configurar el modo de viento (normal, sueño, natural).

7.Apagado

- El ventilador se apaga presionando el botón "OFF".

LIMPIEZA, MANTENIMIENTO, SERVICIO Y ELIMINACIÓN

- Limpieza

- Desenchufe siempre el ventilador antes de limpiarlo.
- Limpie el depósito de agua y la unidad de agua una vez a la semana para evitar la formación de incrustaciones, algas o bacterias.
- Si no va a utilizar el ventilador durante un período prolongado, vacíe el depósito de agua y seque la unidad de agua con un paño de microfibra.
- Si el ventilador se almacenará durante un período de tiempo más prolongado (durante el invierno, etc.), cúbralo siempre con una cubierta adecuada para evitar que entre polvo en el dispositivo en lugares clave.
- Para evitar dañar el plástico y los indicadores, no utilice productos químicos o agentes de limpieza abrasivos.

Mantenimiento

•En general, el ventilador de niebla no requiere ningún mantenimiento. El ventilador no debe ser abierto por personas no autorizadas. Si hubiese algún problema, póngase en contacto con su distribuidor.

Servicio y reparación

Si observa algún daño o falla en su ventilador de niebla, debe ser revisado y reparado por un especialista. Puede ser un electricista cualificado o su distribuidor. Los daños o averías derivados de reparaciones no autorizadas, así como modificaciones del ventilador, mal uso, negligencia y mantenimiento inadecuado anulan la garantía. Los distribuidores y el fabricante no serán responsables.

Desecho

El ventilador no debe desecharse junto con la basura doméstica normal. Lleve el ventilador a su centro de reciclaje local para desecharlo.

•SOLUCIÓN DE PROBLEMAS

Problema	Possible causas	Solución
El botón de apagado no se enciende, el ventilador no arranca, no hay niebla	El ventilador no está enchufado. El fusible se ha disparado.	Enchufe el ventilador. Restablezca el fusible.
no hay niebla	No hay agua en el tanque. La válvula en la abertura del tanque está atrapada.	Llene con agua. Mueva suavemente la válvula con el dedo.
La niebla huele raro	El depósito de agua no está limpio.	Limpie la unidad de agua y el tanque. Llene con agua limpia.
La pantalla del tanque se ilumina, pero no hay viento ni niebla.	El nivel del agua es demasiado alto.	Retire un poco de agua.
Muy poca niebla	La válvula puede estar sucia.	Limpie la unidad de agua.

ESPECIFICACIONES:

Modelo: TROMBA

Voltage: 220 -240V ~ 50 Hz

Potencia: 75 W

Depósito de agua: 3.2 Litro

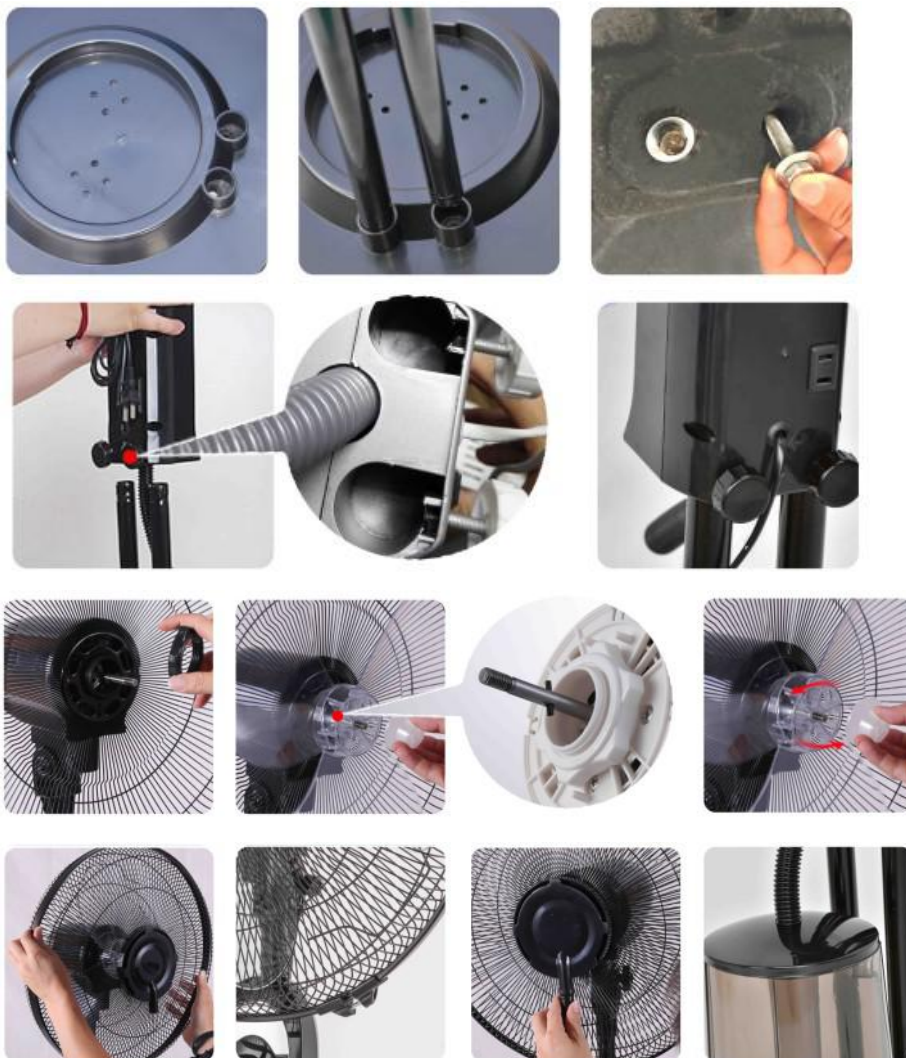
Mando a distancia: Sí

Oscilación: Sí

Consumo de agua: 220 ml por hora (producción de niebla)

producción de niebla: por tecnología ultrasónica

Una guía para montar el ventilador



DESECHO DE DISPOSITIVOS DOMÉSTICOS DESGASTADOS



La directiva europea 2002/96/EC sobre residuos eléctricos y electrónicos prohíbe que dichos artículos desgastados se desechen con los servicios locales de basura. Los dispositivos desgastados se deben recolectar por separado para optimizar las tasas de recuperación y reciclaje de los componentes para reducir los efectos perjudiciales para el medio ambiente y la salud humana.

El símbolo del cubo de basura tachado se encuentra en todos los productos como recordatorio para respetar las normas sobre residuos.